

凸模后垫

凸模后垫 按照RENAULT标准

2480.019. 凸模后垫

订购编号*	最大活塞杆的						
	直径	a	c	d	d ₁	e	t
2480.019.00100	15	40	15	9	15	21	10
2480.019.00100.2	20	40	15	7	11	24	7
2480.019.03.00500.12	20	40	12	7	11	24	7
2480.019.00750	25	56	20	11	18	32	13
2480.019.03.01500.12	36	60	12	9	15	38	9
2480.019.03.01500.15	36	60	15	9	15	40	9
2480.019.03000	50	70	20	11	18	48	13
2480.019.03.03000.15	50	70	15	9	15	50	9
2480.019.03000.1	80	90	20	11	18	67	13
2480.019.07500.2	80	90	15	9	15	70	9
2480.019.03.07500.12	80	90	12	9	15	70	9
2480.019.03.07500.20	80	100	20	11	18	74	11
2480.019.07500	95	140	20	11	18	110	13
2480.019.03.10000.12	95	100	12	9	15	81	9
2480.019.03.10000.20	95	110	20	11	18	84	11

*结构 .03 按照标准 VDI 3003

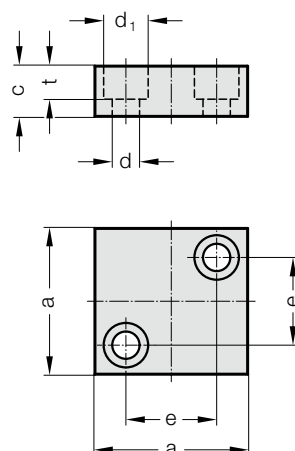
材料:

Nr. 1.2842, 淬火

或

Nr. 1.2379, 硬化处理

2480.019.



2480.019.45. 凸模后垫 按照 Renault标准

订购号	形状	最大活塞杆的			
		直径	a	e	d
2480.019.45.00750	A	50	70	50	11
2480.019.45.01500	A	80	90	70	11
2480.019.45.03000	B	95	105	85	11
2480.019.45.05000	B	95	125	105	11
2480.019.45.07500	B	95	150	125	13
2480.019.45.10000	B	95	190	165	13

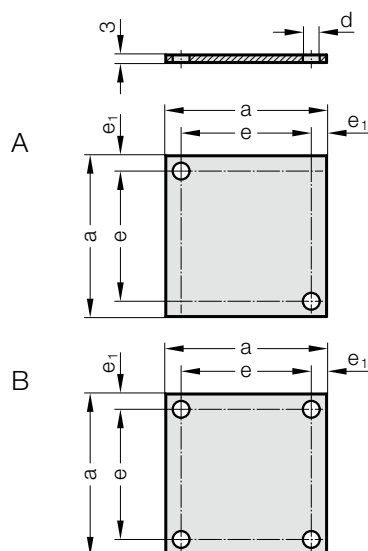
材料:

Nr. 1.2842, 淬火

或

Nr. 1.2379, 硬化处理

2480.019.45.



描述:

这种经过淬火的冲模限制器2480.004可减少在受到倾斜加载时凸模受到侧面的压力负荷。

经过淬火的凸模后垫 2480.009., 2480.018. 2480.019. 和 2480.019.45 , 当它和冲模限制器一起使用时, 可对防护氮气弹簧提供了极其有利的先决条件。当然, 不用冲模限制器时, 这种凸模后垫也可以在活塞杆和模具间运动。

说明:

尤其是对那些具有较长行程长度的弹簧, 建议一定要使用冲模限制器和凸模后垫!

安装示例

